



Nyírcsászári Község Településrendezési Tervének módosításához

Egyszerűsített
eljárás –
Véleményezési
dokumentáció



„Módosítások
2017. - DIGI”



Tervező:

Urban Linea Tervező és Szolgáltató Kft.
(C-15-1140)
2017.

KÜLZETLAP

Nyírcsászári Község
Településrendezési Tervének
- módosításához -

Egyszerűsített eljárás – Véleményezési dokumentáció

„Módosítások 2017. – DIGI”

Településrendező tervező:



.....
Labbancz András
okl. településmérnök
terület-, és településfejlesztési
szakértő
TT-15-0378

Ügyvezető:



.....
Labbancz András

KÜLZETLAP

Nyírcsászári Község
Településrendezési Tervének
- módosításához -

Egyszerűsített eljárás – Véleményezési dokumentáció

„Módosítások 2017. – DIGI”

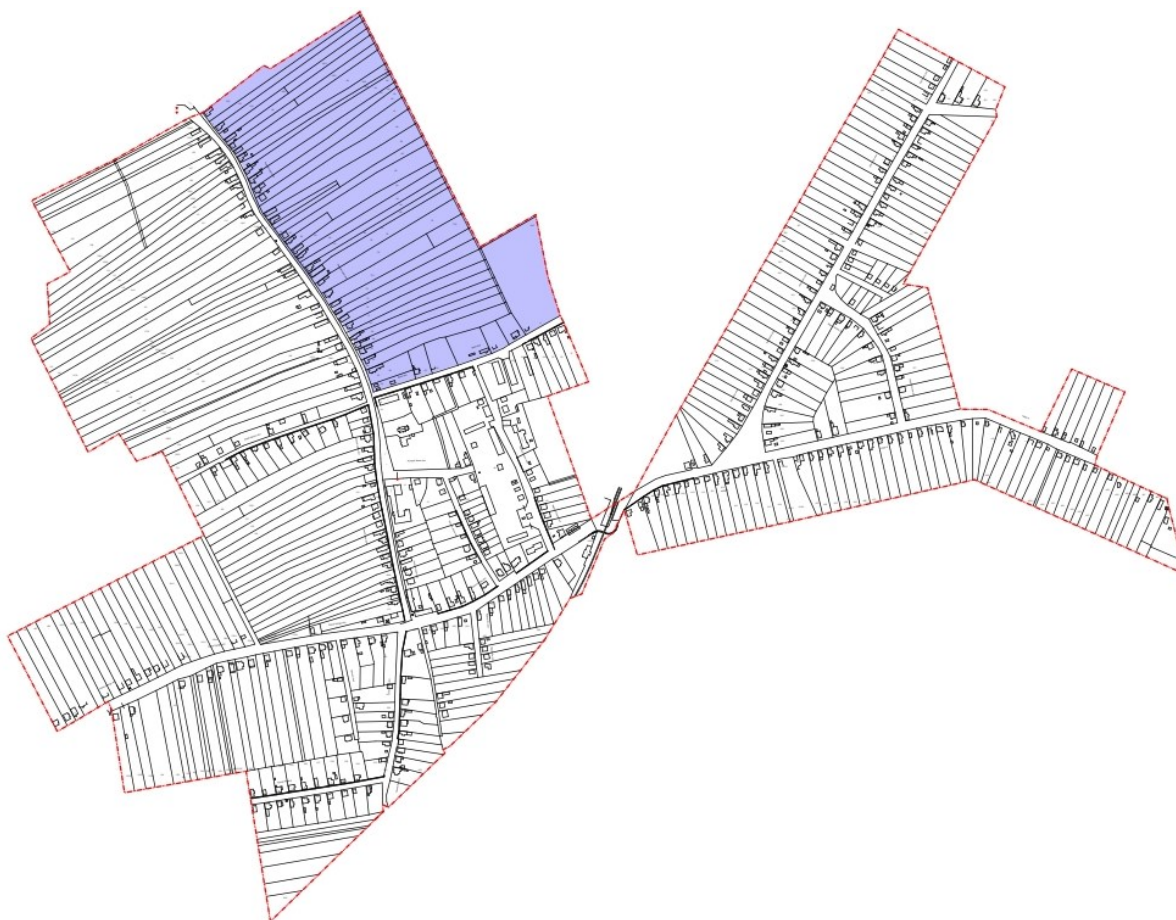
1.	Előzmények	4
1.1.	A területre jelenleg a következő településrendezési eszközök vannak hatályba	4
1.2.	Átnézeti térkép	4
1.3.	A terület, a helyszín és a beavatkozás bemutatása	5
2.	Beavatkozási pontok ismertetése	9
3.	Képviselőtestületi határozat	10
4.	Településszerkezeti módosítások	11
5.	Alátámasztó munkarészek	11
5.1	Hírközlés	12
5.2	Építészeti megjelenés, kialakítás	13
5.3	Szabályozási irányelv	15
6.	Szabályozási módosítások	16
6.1.	Helyi Építési Szabályzat változó bekezdései	16
6.2	Helyi Építési Szabályzat módosított rendelete	18
6.3.	Szabályozási tervek	21

1. Előzmények

1.1. A területre jelenleg a következő településrendezési eszközök vannak hatályban

- 10/2009 (IV.30.) számú határozat, Nyírcsászári Község Településszerkezeti tervének és szerkezeti terv leírásának elfogadásáról
- 3/2009 (IV.29.) önkormányzati rendelet, Nyírcsászári Község Helyi Építési Szabályzatáról és Szabályozás Tervének elfogadásáról

1.2. Átnézeti térkép



Nyírcsászári belterület

 Tervezési terület határa

1.3. A terület, a helyszín és a beavatkozás bemutatása

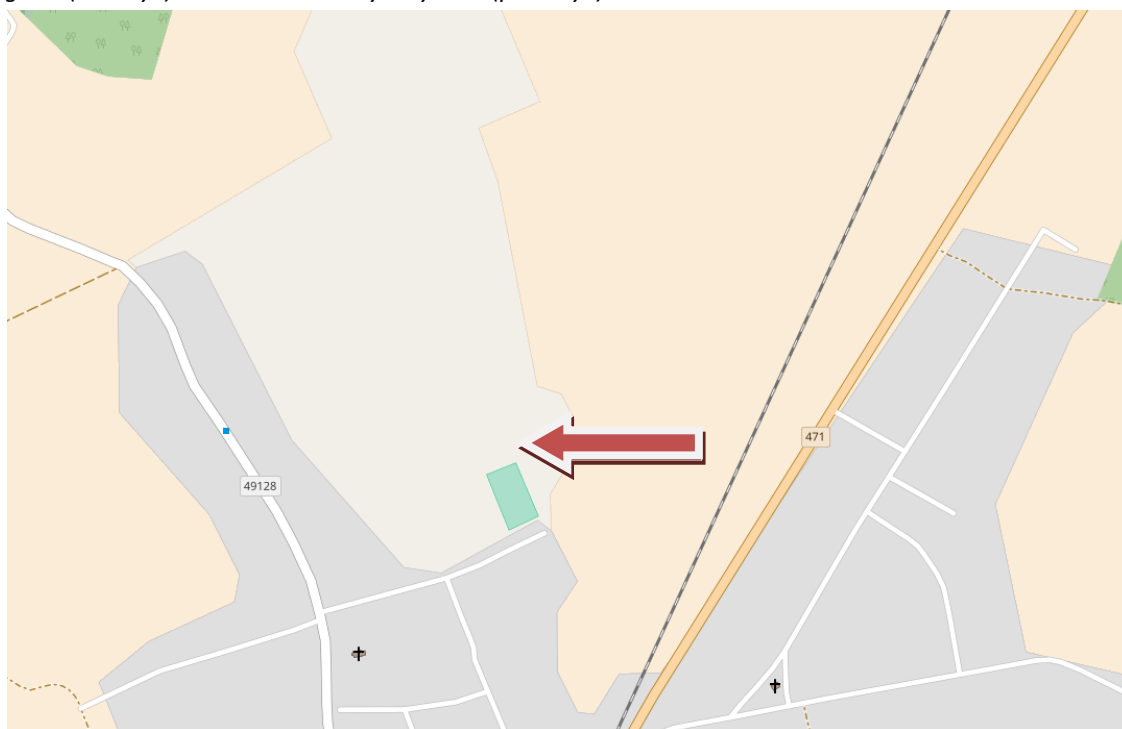
Jelen módosítási eljárás, új mobil távközlési torony elhelyezésének biztosítására indul. Az elhelyezésre tervezett terület a belterület északi oldalán, a községi sportpálya (59/1 hrsz.) ingatlanjának északi végén található. A terület közvetlenül megközelíthető a Sport utcáról. A település közigazgatási területén távközlés céljára szolgáló torony nem található.

A Sport utcai sportpálya



(Forrás: saját szerkesztés)

Meglévő (zöld nyíl) és tervezett torony helyszíne (piros nyíl)



(Forrás: cellavadasz.openstreetmap.hu.)

A tervezett torony helyétől a legközelebbi lakóház cca. 200 méterre helyezkedik el. Nyírcsászári község rendelkezik néhány jelentősebb épített környezeti emlékekkel. A tervezett torony helyszínétől a görög katolikus templom (az XV. században épült) cca. 450 méterre helyezkedik el.

A görög katolikus templom



(Forrás: saját szerkesztés)

Görög katolikus templom (kék nyíl) és tervezett torony helyszíne (piros nyíl)



A templom előteréből - a Kossuth utcáról, illetve a déli oldalán elhelyezkedő teresedésről –, a területek között lévő növényállomány miatt a térszínről, a 450 méterre elhelyezendő torony, vegetációs időszakban semmilyen körülmények között nem észlelhető, a befogadó terület pedig egyáltalán nem látható. Ezért az épületek lát-, és összképébe semmilyen módon nem jelenik meg az új torony sziluettje.

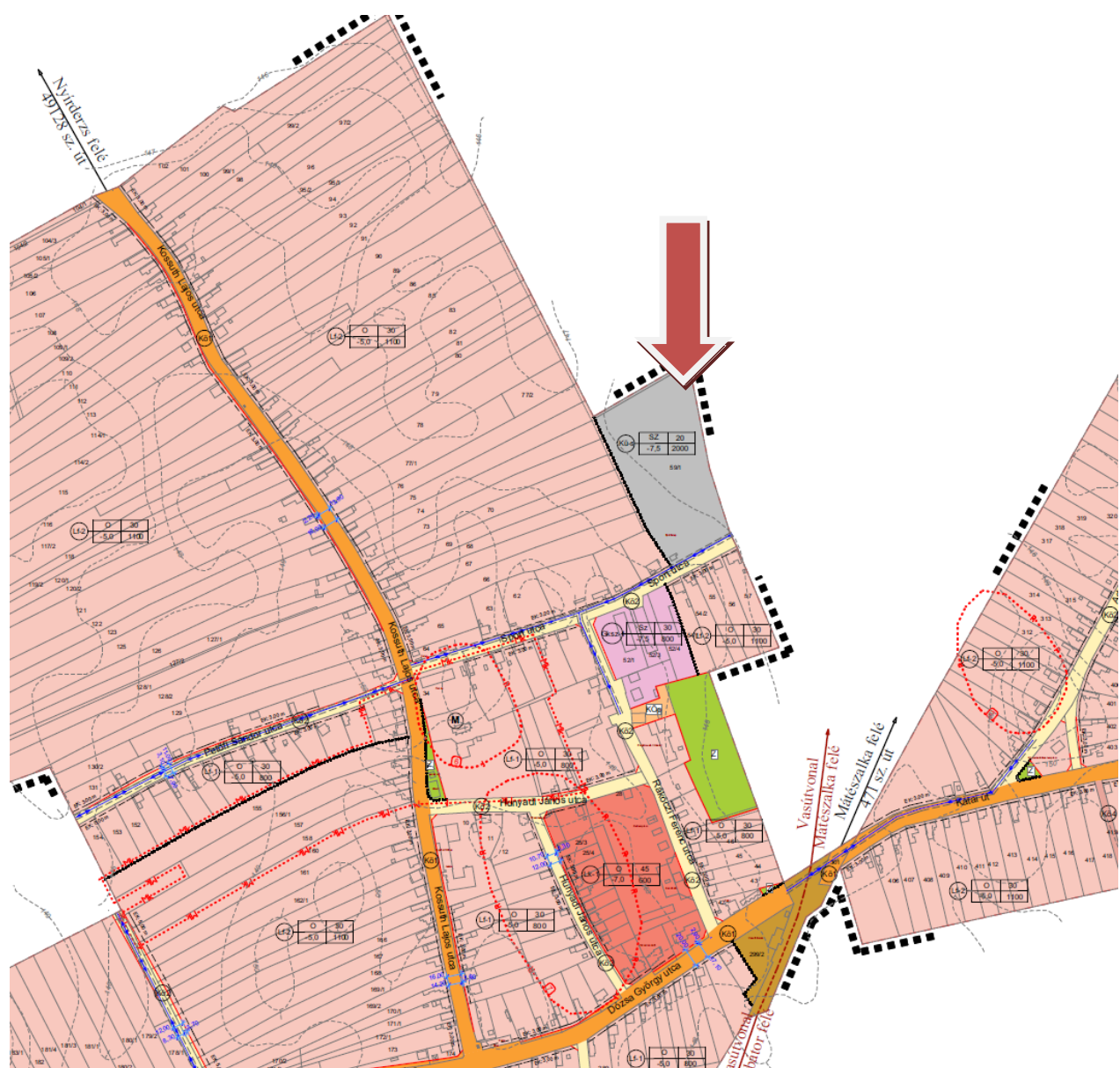
A település belterületi formájának, valamint a tervezett helyszínnek köszönhetően az épített környezet súlypontjához igen közel fog állni a torony. Ebből kifolyólag a szomszédos településeket – látkép és épített környezeti szempontból – nem befolyásolja.

A módosítás során csak a Helyi Építési Szabályzat vonatkozó előírásainak felülvizsgálatára, módosítására és kiegészítésére kerül sor, un. területi korlát kialakításával. Ez utóbbi lehet egy adott építési övezete/övezet, egy település rész, egy telektömb is. A szabályozás kialakítása során vélhetően ez utóbbi irányelv fog megvalósulni.



A tervezett torony helye, valamint Nyírcsászári jelentősebb épített környezeti elemek elhelyezkedése

2. Beavatkozási pont ismertetése

	Módosításra kijelölt területek	Rendezés célja és oka	Jelenlegi területhasználat, övezet, (műv. ág), beépítés	Jóváhagyott területhasználat, övezet, HÉSZ	Terület (ha)	Aktivitási érték	Tervezett területhasználat, övezet, HÉSZ	Terület (ha)	Aktivitási érték	Egyéb szabályozási módosítás, megjegyzés	
1.	Nyírcsászári község belterületén, a sportpálya területe, az 59/1 hrsz. telken.	Toronyok elhelyezhetőségének biztosítása a település egyes területein, mobiltávközlési szolgáltatás biztosítása érdekében	Beépített terület	- különleges beépítésre szánt sport célú (Kü-s)	N. A.	N.A.	- különleges beépítésre szánt sport célú (Kü-s)	N.A.	N.A.	- csak rendeleti (HÉSZ) módosítást igényel	
 <p>Hatályos belterületi szabályozási terv</p>							<p>HATÁSOK</p> <p>A népesség demográfiai változása, lakásszükséglete: Nem változik, hatása nincs</p> <p>A népesség fizikai, szellemi és lelki igényei: A folyamatos és online tartalom hozzáférés biztosítja az offline tartalmakon túli produktumokhoz való hozzáférést, elérhetőséget és azok megismerhetőségét, más szolgáltató által.</p> <p>A helyi népesség identitásának erősítése, kulturális örökség megőrzése: Nem változik, hatása nincs</p> <p>A népesség megélhetését biztosító gazdasági érdekek: A mobil szélessávú szolgáltatások hozzáféréseinek biztosításával azon tevékenységi körök, melyek ezt igénylik, helyben hozzáférhetőek. Ezzel addig elérhetetlen lehetőségek válhatnak hozzáférhetővé a munkavállalók és a munkáltatók részéről.</p> <p>A helyi társadalmi-gazdasági és infrastrukturális egyenlőtlenségek csökkentése: A torony elhelyezhetőségének biztosításával az általa biztosítható mobil távközlési szolgáltatás a szolgáltatott körzetben bárki számára hozzáférhetővé tehető. A szolgáltatási területen alternatívaként más szolgáltató is elérhetővé válik.</p> <p>Megfelelő színvonalú közlekedés kialakítása: Nem változik, hatása nincs</p> <p>Lakó- és munkakörülmények: A legközelebbi lakóépület cca. 190 méterre helyezkedik el, így nem változik, hatása nincs</p> <p>Építészeti és régészeti örökség védelme: A közelben építészeti örökség nem található. Ismert régészeti örökség által nem érintett területet</p> <p>Környezet-, természet- és tájképvédelem: Nem változik, hatása nincs</p> <p>Tájhasználat, tájszerkezet védelme: Nem változik, hatása nincs</p> <p>Területtel, termőfölddel való takarékos gazdálkodás: Nem változik, hatása nincs</p> <p>Természeti adottságok gyógyászati hasznosítása: Nem változik, hatása nincs</p> <p>Honvédelem, nemzetbiztonság, katasztrófavédelem érdekei: Nem változik, hatása nincs</p> <p>Ásványvagyon-gazdálkodás érdekei: Nem változik, hatása nincs</p> <p>Infrastrukturális erőforrások kihasználása: Új kapacitások kiépítése történik.</p> <p>Zöldfelület-, környezet- és természetkímélő fejlesztések támogatása: Nem változik, hatása nincs</p>				

3. Képviselőtestületi határozat

HATÁROZAT

**Nyírcsászári Község Önkormányzata
Képviselő-testületének
13/2016. (V.26.) számú
határozata**

Nyírcsászári Község Önkormányzat Képviselő-testülete a következő határozatot hozta:

A Nyírcsászári Község Önkormányzat Képviselő-testülete hozzájárul a települési rendezési terv módosításához, felhatalmazza Zichar János polgármestert az aláírásra, a szükséges intézkedések megtételére.


Felelős: polgármester

Határidő: azonnal, illetve folyamatos

k.m.f.


Zichar János
polgármester




Dr. Kerekes Imre
jegyző

4. Településszerkezeti módosítások

A tervezett beavatkozás, módosítása településszerkezeti változást nem indukál – az a hatályos településszerkezeti tervben, azonos terület-felhasználás, szerkezeti elem szerint már szerepel -, a jelenlegi hatályos rendezési tervben foglalt szerkezeti elemek a módosítást követően, változatlan formában fenn maradnak.

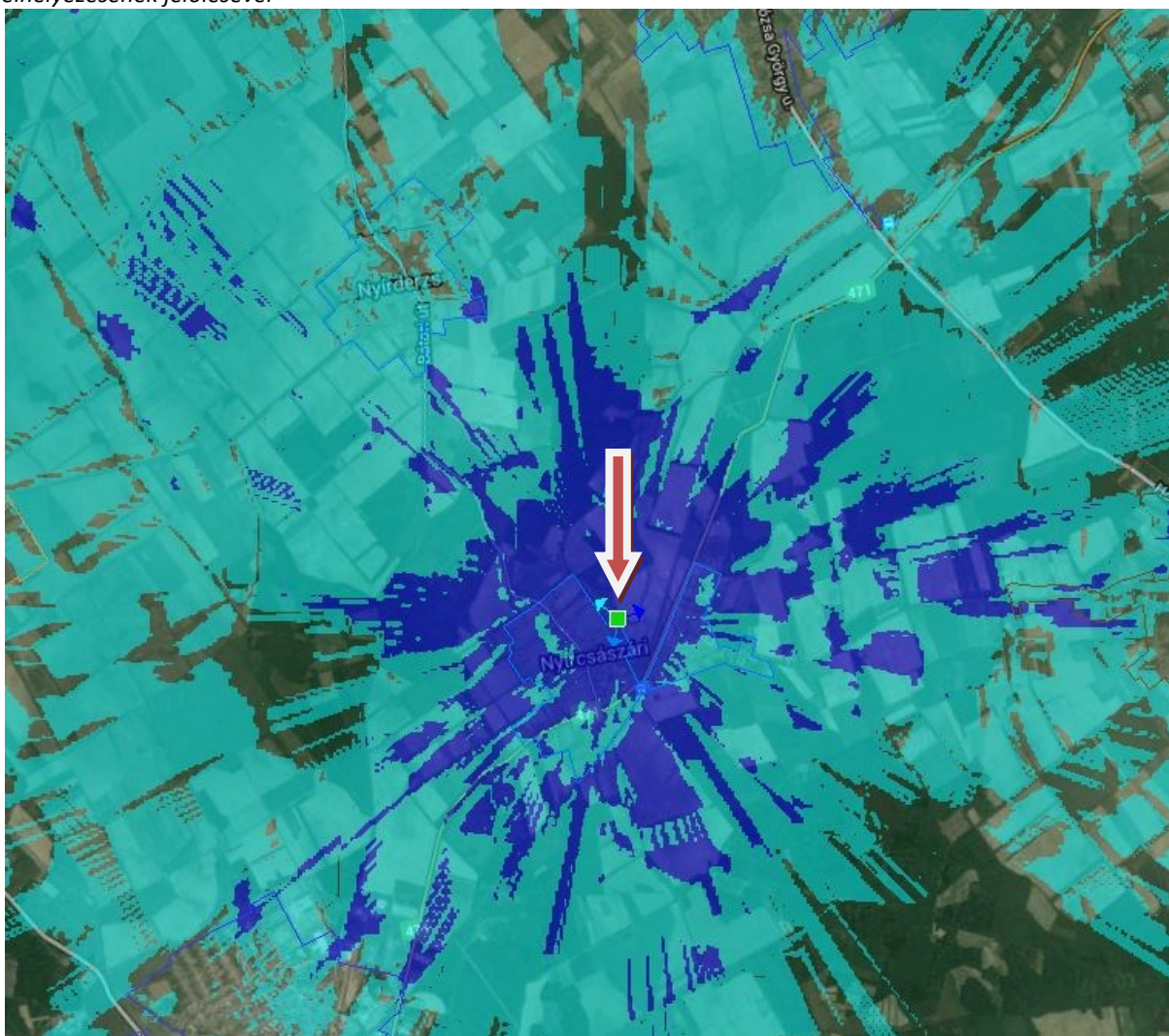
5. Alátámasztó munkarészek

1.	Tájrendezési munkarész	Jelen dokumentációhoz a területre vonatkozóan, nem került kidolgozásra, mivel a tervezett változások érdemben nem változtatják meg a hatályos rendezési tervhez korábban készített munkarészeket.
2.	Környezetalakítási munkarész	Jelen dokumentációhoz a területre vonatkozóan, nem került kidolgozásra, mivel a tervezett változások érdemben nem változtatják meg a hatályos rendezési tervhez korábban készített munkarészeket.
3.	Közlekedési munkarész	Jelen dokumentációhoz a területre vonatkozóan, nem került kidolgozásra, mivel a tervezett változások érdemben nem változtatják meg a hatályos rendezési tervhez korábban készített munkarészeket.
4.	Közművek	Jelen dokumentációhoz a területre vonatkozóan, nem került kidolgozásra, mivel a tervezett változások érdemben nem változtatják meg a hatályos rendezési tervhez korábban készített munkarészeket.
5.	Hírközlési munkarész	Jelen dokumentációhoz a tervezett beruházás vonatkozó szakterületi munkarészének érdemi fejezeti mellékelésre kerülnek.
6.	MTrT	Jelen dokumentációhoz a területre vonatkozóan, nem került kidolgozásra, mivel a tervezett változás terület-felhasználási változással nem jár.
7.	Biológiai Aktivitási Érték számítás	Jelen dokumentációhoz a területre vonatkozóan, nem került kidolgozásra, mivel a tervezett változás terület-felhasználási változással és így aktivitás érték változással nem jár.

5.1 Hírközlés

A tervezett hírközlési torony megépítésével a DIGI Távközlési és Szolgáltató Kft. biztosítani tudná Nyírcsászári település megközelítőleg teljes lefedését, illetve a 471-es számú főút Nyírbátor és Nyírmeggyes települések közötti szakaszának ellátását mobil hang és adatszolgáltatással. A torony helyének kijelölésekor figyelembe lettek véve a rádiós lefedettséget befolyásoló tényezők, úgymint domborzat, beépítettség, növényzet, ellátandó területtől való távolság mellett a lakóházaktól való távolság is, melynek eredményeképpen egy olyan ideális hely került kiválasztásra, mely még teljesíti a rádiós lefedettségi kritériumainkat, de már elegendően távol került családi házaktól, távolabb, mint egy már meglévő szolgáltató tornya.

Szolgáltatási lefedettség (elérhetőség és minőség) Nyírcsászári település belterületi határának és a torony elhelyezésének jelölésével



(Forrás: DIGI Távközlési és Szolgáltató Kft.)

A térképen világoskék színnel jelölt területen a mobil hang- és adatszolgáltatás kültérben és bizonyos esetekben ezen a területen belül az épületekben is igénybe vehető. A sötétkék

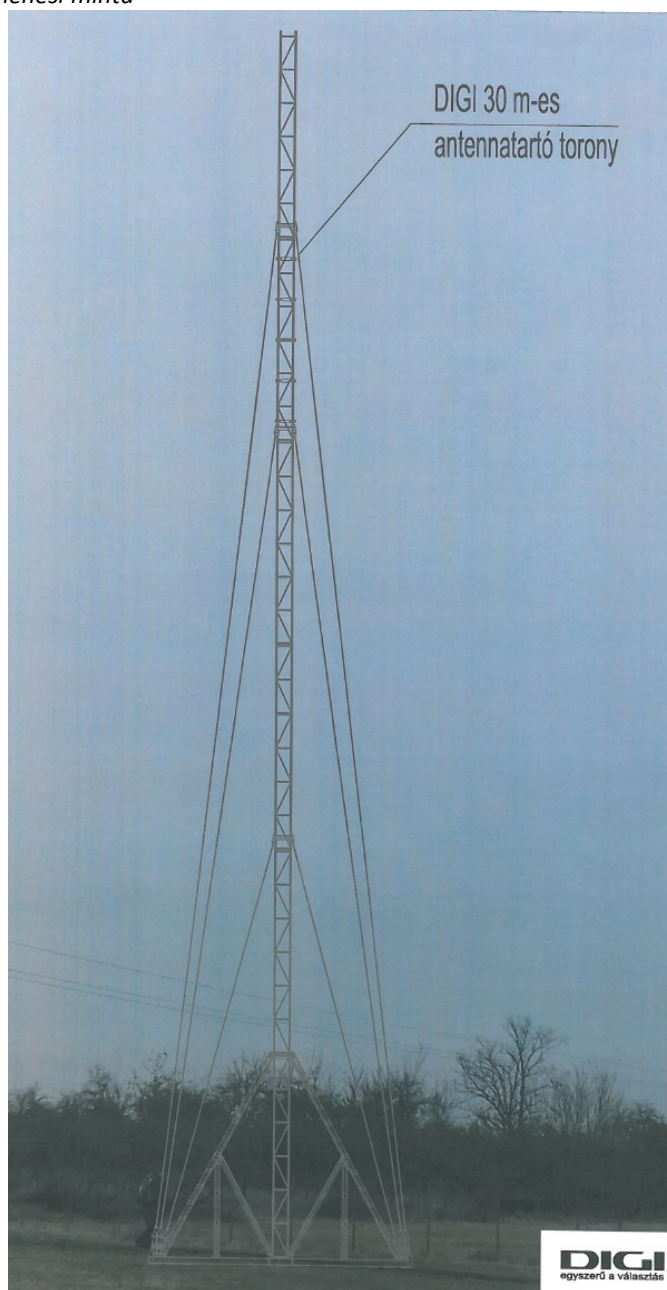
színnel jelölt területen a szolgáltatásunk magasabb minőségi szinten lesz majd elérhető, amely az ügyfelek részére magasabb elérhető adatátviteli sebességet fog jelenteni.

(Forrás: Tervező: Tóth Attila (engedély: HI-VN; kamarai szám: 01-66868) okl. villamosmérnök; Tervező munkatárs: Kámán Ádám villamosmérnök / RF tervező)

5.2 Építészeti megjelenés, kialakítás

A területen $\approx 30\text{m}$ magas, térbeli rácsos acélszerkezetű, öntartó, négyzet keresztmetszetű, a saját alaptestéhez kikötött antennatartó torony épül a csatolt tervlapok szerint. A torony acélszerkezete üzemi előregyártás és felületkezelés után helyszíni szereléssel készül.

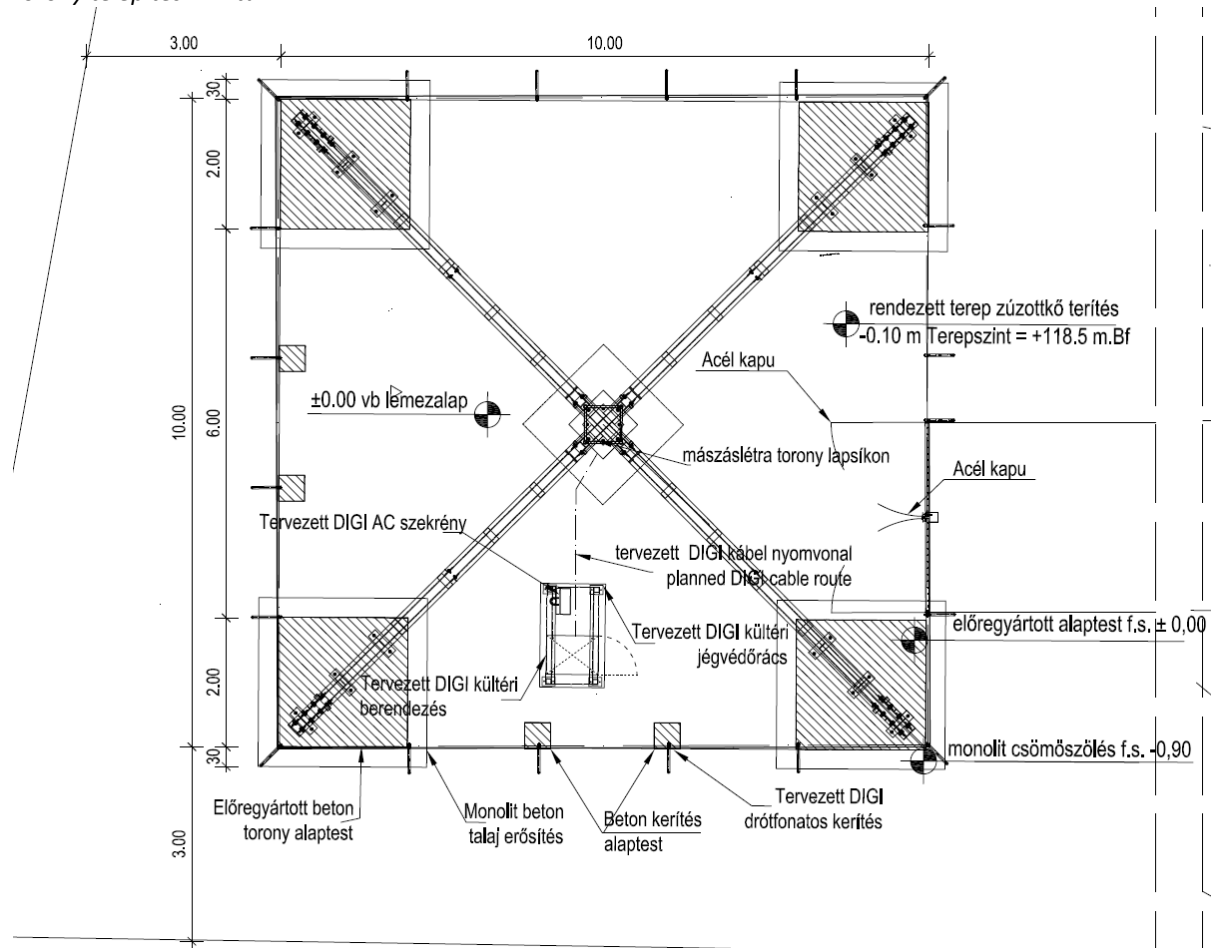
Torony kialakítási/megjelenési minta



(Forrás: DIGI Távközlési és Szolgáltató Kft.)

A torony alapozása előre gyártott és daruval a helyére emelt beton tömbökből áll, amelyek alatt a föld kiemelésen talajcsere szükséges monolit beton kiöntéssel. A torony és alapozásának tervezett helyét a tulajdonossal egyeztetett pozícióban elhelyezve történik.

Torony telepítési minta



(Forrás: DIGI Távközlési és Szolgáltató Kft.)

A torony tüzhorganyzott acél felszerkezete a szükség szerinti tervek alapján kialakítva készül. A telepítésre kerülő távközlési berendezés a torony acélszerkezet mellett kap helyet vasbeton lemezalapon. A berendezés fölé jégvédőrács kerül, a toronyról esetleg lehulló csapadék ellen.

A DIGI Kft. tervezett állomása tervezett drótfonatos acél kerítéssel, zárható kapuval kerül elhatárolásra az érintett területen, így megközelítése csak az érintettek számára lehetséges. A toronyszerkezet akadályjelző mázolás, illetve jelzőfénye az engedélyezési eljárásban a Légügyi Igazgatóság által adandó szakhatósági hozzájárulásban részletezettek szerint készítenendő, a kiviteli tervfázisban részletezve.

A tervezett antennatartó toronyra kerülő antennák rögzítése a csőszelvényű antennatartó adapterekre csavarozott- bilincses kapcsolattal történik. Az antennák szerelése alpin technikával, folyamatos kikötés szükségessége mellett történik.

Az antennatartó torony építése nincs káros hatással környezetére, a beépítendő szerkezetek, építőanyagok nem tartalmaznak a használat során az időszakosan ott tartózkodó

személyekre káros vagy veszélyes összetevőket. Az építési tevékenység miatt keletkező hulladékok a területről zárt rendszerben elszállításra és szabvány szerint megsemmisítésre kerülnek.

A későbbiekben elhelyezésre kerülő berendezés zajkeltése a vonatkozó előírások és jogszabályok által meghatározott határértékeket nem lépi túl.

A torony működése során a funkciónak megfelelő tevékenységek környezeti hatásai:

- Légszennyezés, levegőtisztaság: az építmény használata semmiféle légszennyezést nem okoz.
- Szennyvízkezelés: az építménynek vízigénye nincs, szennyvízkibocsátás sem történik.
- Csapadékvíz kezelés: az építményről összegyűlő csapadékvíz a felszínen kerül elvezetésre és a torony körüli rendezett terepen lesz elszikkasztva.
- Talajszennyezés: az építmény használata nem jár talajszennyezéssel. A csapadékvíz szennyező anyagot nem tud a talajba mosni.
- Zaj, rezgés: a torony funkciójának megfelelő tevékenység nem jár olyan technológiai zaj és rezgéskeltő hatással, amely karosítja az időszakosan ott tartózkodók egészségét, vagy zavarja a környező létesítményeket.
- Közlekedés: az építmény nem növeli a környék forgalmát, zaj és levegő terhelését, mivel a torony használata állandó felügyeletet nem igényel, csak időszakos karbantartásokat.
- Hulladék kibocsátás: az építmény használata során hulladék nem keletkezik.

(Forrás: Tervező: Huszár Csanád (kamarai szám: MÉK-É-13-1419)okl. építészmérnök; Arató Gergely (kamarai szám: MMK-T-01-9351)okl. építőmérnök

5.3 Szabályozási irányelv

A módosítás során biztosítani szükséges a kialakítandó mobil távközlési torony (műtárgy) elhelyezhetőségét. A kialakítandó szabályozás terület specifikus, vagyis a meghatározott célra a meghatározott terület legyen alkalmas és elégséges. A módosító rendelkezések kialakításakor a terület körülhatárolása, egzakt módon kell hogy rögzítésre kerüljön adott helyszínen vagy adott és kizárólagos övezetben/építési övezetben. Ezért a szabályozási terv módosítására nincs szükség, az jelen időpillanatban hatályos formájában változatlan marad.

6. Szabályozási módosítások

6.1. Helyi Építési Szabályzat változó bekezdései

1.§

Nyírcsászári Község helyi építési szabályzatáról és szabályozási tervéről szóló 3/2009.(IV.29.) Képviselő-testületi rendelet (a továbbiakban: R.) 5. §. (8) bekezdése helyébe a következő rendelkezés lép:

5. §

Épületek, építmények elhelyezésének általános szabályai

- (1.) *Az egyes terület-felhasználási egységeken belül épületeket és építményeket elhelyezni csak a terület-felhasználási egységek szabályozási tervben jelölt övezeteinek övezeti előírásai, építési övezetek szabályozási előírásai és az OTÉK vonatkozó előírásai szerint szabad.*
- (2.) *A tetőterek beépítése a megengedett maximális építménymagasságok betartásával engedélyezhető, meglévő magas tetős épületek tetőtereinek beépítése, és lapos tetős épületek tetőráépítése esetén is. Egy épületen belül csak egy tetőtéri építményszint létesíthető, melyet egy légtérben levő galériaszint kiegészíthet.*
- (3.) *Alagsori helyiség, helyiség csoport, pinceszinti helyiség, helyiség csoport létesíthető a max. építménymagasságok betartásával az épületek alatt. A területeken terepszint alatti építmények - az elő-, oldal- és hátsó kertben elhelyezhető melléképítmények kivételével - csak a telkek "építési helyein belül" helyezhetők el.*
- (4.) *Építmények közötti legkisebb távolság:*
 1. *"A", "B", "C" tűzveszélyességi osztályba tartozó építmények OTÉK 36. §. (1) bekezdés szerint.*
 2. *Az 1. pontban rögzített kialakult állapotokat kivéve az OTÉK 36. §. előírásai érvényesek.*
 3. *Nem védett területeken belül az alap épület elhelyezéstől – minden esetben az oldalhatáron álló beépítés esetén az építési hely a telekhatárral egybe esik - az alábbi esetekben lehet eltérni, az épület oldalirányú elhelyezésének tekintetében:*

Oldalhatáron álló beépítési mód:

 - a.) *Főépületek esetében:*
 - *Ha a telek szélessége meghaladja a 16 métert, az oldalhatáron álló beépítés 1,0 méter széles csurgótávolság elhagyásával lehetséges.*
 - b.) *Melléképületek esetében:*
 - *A kötelező oldalkerti méretek betartása mellett melléképület szabadonállóan is létesíthető a főépület mögött 1,0 m-es csurgótávolságra.*
- (5.) *A tároló, gazdasági, állattartó épületek építésénél a következőket is be kell tartani. Amennyiben a lakóépülettel egy épülettömeget képezve összeépül, az építmény és tetőgerinc magasságára vonatkozóan a lakóépület övezeti előírásait kell betartani, azzal a megkötéssel, hogy a lakóépület tényleges építmény-, és gerincmagasságát nem lépheti túl. Különálló tároló, és állattartó épület építménymagassága legfeljebb 5,5 méter.*
- (6.) *A zöldterületi fedettség kötelezően betartandó értékét jelen rendelet összefoglaló övezeti szabályozásának táblázatai határozzák meg.*
- (7.) *Előkertek, oldalkertek, hátsókertek szabályozása:*
 - a.) *Előkertek:*

- Az előkertek méretét a szabályozási terv szerint kell meghatározni.
- A szabályozási terven az alábbi jelölések használatosak:
EK= kötelező előkert méret, szabályozási terv szerinti méretekkel, mely egyben kötelező építési vonal is.

b.) Oldalkertek:

- c.) Lakóterületen belül az oldalkertek mérete az előírt megengedett legnagyobb építménymagasság mértéke, szabadonálló beépítés esetén az 50 %-a.

d.) Hátsókertek:

- Lakóterületen területen belül a hátsókertek mértéke minimum 6 méter.

(8.) Megújítható energiaforrások és a műsorszórás céljára szolgáló adótoronyok, illetve a hírközléssel kapcsolatos egyéb építmények elhelyezése az alábbiak szerint:

Tornyok elhelyezése:

— A település belterületén csak önálló övezetben (Kü-k) helyezhető el, ilyen építmény vagy műtárgy egyébként nem helyezhető el.

— Külterületen az alábbiak szerint helyezhetőek el ilyen típusú műtárgyak:

- ha a torony magassága (fix építményrész) nem haladja meg a 40 métert, akkor az a belterület határától min. 500 méteres távolságban telepíthető.
- ha a torony magassága (fix építményrész) 40 és 60 méter közé esik, akkor a belterület határától min. 750 méteres védőtávolság tartandó.
- ha a torony magassága (fix építményrész) meghaladja a 60 métert, akkor a belterület határától min. 1000 méteres védőtávolság tartandó.

a) Belterületen vezeték nélküli távközlési célú toronyok elhelyezhetőek a következők szerint:

aa) a Sport utca - Kossuth Lajos utca - belterületi határvonal által közrezárt különleges sportlétesítmény (Kü-s) építési övezetben kivételesen elhelyezhető vezeték nélküli távközlési rendszert kiszolgáló építmény és torony,

ab) magassága nem haladhatja meg a 40,0 métert,

ac) lakóépülettől mért távolsága nem lehet kevesebb 40,0 méternél,

ad) a vezeték nélküli távközlési rendszert kiszolgáló építmény és torony építési telkének legkisebb területe – az övezet normatív értékétől eltérően - 200 m².

b) Külterületen az alábbiak szerint helyezhetőek el ilyen típusú műtárgyak:

ba) ha a torony magassága (fix építményrész) nem haladja meg a 40 métert, akkor az a belterület határától min. 500 méteres távolságban telepíthető.

bb) ha a torony magassága (fix építményrész) 40 és 60 méter közé esik, akkor a belterület határától min. 750 méteres védőtávolság tartandó.

bc) ha a torony magassága (fix építményrész) meghaladja a 60 métert, akkor a belterület határától min. 1000 méteres védőtávolság tartandó.

6.2. Helyi Építési Szabályzat módosított rendelete

NYÍRCSÁSZÁRI KÖZSÉG ÖNKORMÁNYZATA KÉPVISELŐ-TESTÜLETÉNEK/2017. (.....) rendelete

Nyírcsászári Község helyi építési szabályzatáról és szabályozási tervéről szóló 3/2009. (IV. 29.) önkormányzati rendelet módosításáról

Nyírcsászári Község Önkormányzatának Képviselő-testülete az épített környezet alakításáról és védelméről szóló 1997. évi LXXVIII. törvény 13. § (1) bekezdésében, (6) bekezdésében, 62.§. 6. pontjában kapott felhatalmazás alapján, az épített környezet alakításáról és védelméről szóló 1997. évi LXXVIII. törvény 6.§. (1) bekezdésében meghatározott feladatkörében eljárva – a településfejlesztési koncepcióról, az integrált településfejlesztési stratégiáról és a településrendezési eszközökről, valamint egyes településrendezési sajátos jogintézményekről szóló 314/2012. évi Korm. rendelet 35. § (2) bekezdésében biztosított véleményezési jogkörében, valamint a településfejlesztési koncepcióról, az integrált településfejlesztési stratégiáról és a településrendezési eszközökről, valamint egyes településrendezési sajátos jogintézményekről szóló 314/2012. (XI. 8.). Korm. rendelet 9. mellékletében meghatározott településrendezési feladatkörében eljáró illetékes

Állami főépítészeti hatáskörben eljáró megyei kormányhivatalnak a 9. melléklet táblázatának A3. pontjában

Környezetvédelmi, természetvédelmi és vízügyi hatáskörben eljáró megyei kormányhivatal a 9. melléklet táblázatának A4. pontjában

Nemzeti Park Igazgatóságnak a 9. melléklet táblázatának A5. pontjában

Területi vízvédelmi hatóságnak a 9. melléklet táblázatának A6. pontjában

Területi vízügyi hatóság a 9. melléklet táblázatának A7. pontjában

Országos vízügyi főigazgatóságnak a 9. melléklet táblázatának A8. pontjában

Területi vízügyi igazgatási szervnek a 9. melléklet táblázatának A9. pontjában

Magyar Katasztrófavédelmi Igazgatóságnak a 9. melléklet táblázatának A10. pontjában

Népegészségügyi hatáskörben eljáró megyei kormányhivatalnak a 9. melléklet táblázatának A11. pontjában

Budapesti Fővárosi Kormányhivatalnak a 9. melléklet táblázatának A12. pontjában

Közlekedésért felelős miniszternek a 9. melléklet táblázatának A13. pontjában

Légiközlekedési hatóságnak a 9. melléklet táblázatának A14. a) pontjában

Katonai légügyi hatóságnak a 9. melléklet táblázatának A 14. b) pontjában

Közlekedési hatáskörben eljáró megyei kormányhivatalnak a 9. melléklet táblázatának A15. pontjában

Kulturális örökség védelméért felelős miniszter a 9. melléklet táblázatának A16. pontjában

Örökségvédelmi hatáskörben eljáró megyei kormányhivatalnak a 9. melléklet táblázatának A17. pontjában

Ingatlanügyi hatáskörben eljáró megyei kormányhivatalnak a 9. melléklet táblázatának A18. pontjában

Magyar Kormányhivatal erdészeti hatáskörében eljáró járási hivatala a 9. melléklet táblázatának A19. pontjában

*Honvédelemért felelős miniszter a 9. melléklet táblázatának A20. pontjában
Megyei rendőr-főkapitányságnak a 9. melléklet táblázatának A21. pontjában
Bányafelügyeleti hatáskörben eljáró megyei kormányhivatal a 9. melléklet táblázatának A22.
pontjában
Nemzeti Média- és Hírközlési Hatóság Hivatalának a 9. melléklet táblázatának A23.
pontjában
Országos Atomenergia Hivatal a 9. melléklet táblázatának A24. pontjában
Budapesti Főváros Kormányhivatala a 9. melléklet táblázatának A25. pontjában biztosított
jogkörben*

valamint Nyírcsászári Község Képviselő Testületének .../2017 (.....) számú önkormányzati
rendeletben rögzített partnerségi egyeztetés során beérkezett véleményének kikérésével a
követezőket rendeli el:

1.§

**Nyírcsászári Község helyi építési szabályzatáról és szabályozási tervéről szóló
3/2009.(IV.29.) Képviselő-testületi rendelet (a továbbiakban: R.) 5. §. (8) bekezdése
helyébe a következő rendelkezés lép:**

"5. §

Épületek, építmények elhelyezésének általános szabályai

(....)

(8.) Megújítható energiaforrások és a műsorszórás céljára szolgáló adótornyok, illetve a
hírközléssel kapcsolatos egyéb építmények elhelyezése az alábbiak szerint:

a) Belterületen vezeték nélküli távközlési célú tornyok elhelyezhetőek a következők
szerint:

aa) a Sport utca - Kossuth Lajos utca - belterületi határvonal által közrezárt
különleges sportlétesítmény (Kü-s) építési övezetben kivételesen elhelyezhető
vezeték nélküli távközlési rendszert kiszolgáló építmény és torony,

ab) magassága nem haladhatja meg a 40,0 métert,

ac) lakóépülettől mért távolsága nem lehet kevesebb 40,0 méternél,

ad) a vezeték nélküli távközlési rendszert kiszolgáló építmény és torony építési
telkének legkisebb területe – az övezet normatív értékétől eltérően - 200 m².

b) Külterületen az alábbiak szerint helyezhetőek el ilyen típusú műtárgyak:

ba) ha a torony magassága (fix építményrész) nem haladja meg a 40 métert, akkor
az a belterület határától min. 500 méteres távolságban telepíthető.

bb) ha a torony magassága (fix építményrész) 40 és 60 méter közé esik, akkor a
belterület határától min. 750 méteres védőtávolság tartandó.

bc) ha a torony magassága (fix építményrész) meghaladja a 60 métert, akkor a
belterület határától min. 1000 méteres védőtávolság tartandó."

2.§
Záró rendelkezések

Ez a rendelet 2017. hó napján lép hatályba, és a hatálybalépést követő napon hatályát veszti.

Zichar János
polgármester

dr. Kerekes Imre
jegyző

6.3. Szabályozási terv

A tervezett beavatkozás, módosítása szabályozási tervi változást nem indukál – az a hatályos szabályozási tervben, azonos övezet/építési övezet, szabályozási elem szerint már szerepel -, a jelenlegi hatályos rendezési tervben foglalt szabályozási elemek a módosítást követően, változatlan formában fenn maradnak.